

Brno new station development a.s.

IČ: 27723607, DIČ: CZ27723607 Benešova 703/21, Brno, 602 00 www.bnsd.cz,  
email: bnsd@bnsd.cz datová schránka: gcvc8zu



## POPIS ZAŘÍZENÍ SLUŽEB

### **Brno new station development a. s.**

IČ: 277 23 607, se sídlem Benešova 703/21, Brno-město, 602 00 Brno, vedená u Krajského soudu v Brně pod sp. zn. B 4860

### **vydává**

### **Popis zařízení služeb pro část Železniční stanice**

#### **Brno hl. nádraží:**

- Čekárna pro cestující (Čekárna)
- Čekárna u 1.nástupiště
- Prostory pro služby prodeje cestovních a rezervačních dokladů (Pokladny)
- Společné prostory nádražní budovy

**Publikován 31.07.2020**

Ve znění změny č. 008 účinné od 13.12.2024

Tento popis zařízení služeb upravuje poskytování služeb v něm uvedených do konce platnosti jízdního řádu 2024/2025, tedy do 13.12.2025<sup>1</sup>.

---

<sup>1</sup> Pro dobu platnosti jízdního řádu 2025/2026 je na stránkách [www.bnsd.cz/volne-prostory](http://www.bnsd.cz/volne-prostory) zveřejněn odpovídající popis zařízení služeb a ceník.



Číslo změny	Popis změny
001	Změna v umístění Čekárny. Doplnění podrobnějšího opisu vybavení Čekárny a Pokladen. Možnost žádat o přidělení kapacity jen na období platnosti jízdního řádu. Úprava kritérií přednosti.
002	Úprava termínů pro mimořádnou žádost a pro žádosti v roce 2023.
003	Úprava zpoplatnění společných prostor nádražní budovy.
004	Doplnění možnosti vyhovět pozdní žádosti nepodané v termínu.
005	NEOBSAZENO
006	Doplnění ceny za užívání Společných prostor. Způsob splatnosti a výpočtu ceny za užívání Společných prostor.
007	Zahrnutí Čekárny do popisu zařízení služeb. Úprava termínů pro podání žádosti o společné prostory a termínů a podmínek pro žádosti o Čekárnu, Čekárnu u 1. nástupiště a Pokladny. Provázanost smluv na Čekárnu, Čekárnu u 1. nástupiště, Pokladny a Společné prostory.
008	Úprava rozsahu poskytovaných služeb v Čekárnách, v Čekárně u 1. nástupiště a Pokladnách. Úprava popisu s ohledem na dokončenou revitalizaci Čekárny.



1. OBECNÉ INFORMACE .....	5
1.1 Úvod .....	5
1.2 Provozovatel zařízení služeb .....	6
1.3 Platnost a změny .....	6
2 SLUŽBY .....	7
2.1 Prostory Čekárny, Čekárny u 1. nástupiště a Pokladen .....	7
2.2 Společné prostory .....	7
3 POPIS ZAŘÍZENÍ SLUŽEB .....	8
3.1 Seznam všech lokalit .....	8
3.2 Lokalita .....	8
3.3 Čekárna a Čekárna u 1. nástupiště .....	8
3.4 Pokladny .....	9
3.5 Společné prostory .....	10
3.6 Provozní doba zařízení služeb železniční stanice Brno hlavní nádraží .....	10
3.7 Technické vybavení .....	10
3.7.1 Čekárna a Čekárna u 1. nástupiště .....	10
3.7.2 Pokladny .....	11
3.7.3 Společné prostory .....	11
4.1 Informace o cenách .....	11
4.2 Cena za poskytnutí prostoru Čekárny a Pokladen .....	11
4.3. Cena za využití Společných prostor .....	12
4.4 Informace o slevách .....	14
5.1 Právní požadavky .....	14
5.2 Technické podmínky .....	15
5.3 Informační systémy .....	15
5.4 Vybavení prostor Čekárny a Čekárny u 1. nástupiště .....	15



5.5 Vybavení prostor Pokladen.....	16
5.6 Vybavení Společných prostor .....	16
6.1 Požadavky pro přístup k zařízení služeb .....	16
6.2 Termíny pro podání Žádosti o přístup k Pokladnám, Čekárně, Čekárně u 1. nástupiště nebo Společným prostorám v případě žádosti o přidělení kapacity na dobu platnosti nového jízdního řádu (žádost v řádném termínu).....	18
6.2.1 Vyřízení žádosti - v případě žádosti o přidělení kapacity Čekárny, Čekárny u 1. nástupiště nebo Pokladen na dobu platnosti nového jízdního řádu (žádost v řádném termínu) .....	18
6.2.2 Vyřízení žádosti - v případě žádosti o přidělení kapacity Společných prostor na dobu platnosti nového jízdního řádu (žádost v řádném termínu) .....	19
6.3 Termíny pro podání (mimořádné) žádosti o přístup k Pokladnám, Čekárně u 1. nástupiště a Čekárně v případě žádosti o přidělení kapacity v období platnosti jízdního řádu a na její část .....	20
6.4 Termíny pro podání (mimořádné) žádosti o přístup ke Společným prostorám v případě žádosti o přidělení kapacity v období platnosti jízdního řádu a na její část.....	21
6.5 Informace o dostupné kapacitě a výlukách .....	21
6.6 Spolupráce mezi provozovatelem zařízení služeb a provozovatelem dráhy.....	21



## 1. OBECNÉ INFORMACE

---

### 1.1 Úvod

Brno new station development a. s., IČ: 277 23 607, se sídlem Benešova 703/21, Brno-město, 602 00 Brno (dále jen „**BNSD**“ nebo „**Provozovatel**“) vydává tento popis zařízení služeb v souladu s požadavky prováděcího nařízení Komise (EU) 2017/2177 ze dne 22. listopadu 2017, o přístupu k zařízením služeb a k službám souvisejícím s železniční dopravou (dále jen „**Popis**“). BNSD je společnost, která vznikla za účelem revitalizace budov a pozemků v areálu žst. Brno hlavní nádraží a na základě Smlouvy o nájmu věci č. 9149003008, uzavřené dne 5.6.2008, ve znění pozdějších dodatků, mezi BNSD a společností České dráhy, a.s. Společnost BNSD je jedním z provozovatelů žst. Brno hlavní nádraží jakožto zařízení služeb (dalšími provozovateli jsou České dráhy a.s. a Správa železnic s.o.). V rámci železniční stanice Brno hlavní nádraží zajišťuje společnost BNSD přístup ke třem jeho provozním součástem, jejichž prostřednictvím jsou poskytovány služby související s železniční dopravou. Těmito provozními součástmi jsou:

- Čekárna pro cestující (dále jen „**Čekárna**“)
- Čekárna pro cestující u 1. nástupiště (dále jen „**Čekárna u 1. nástupiště**“)
- Prostory pro služby prodeje cestovních a rezervačních dokladů se dvěma výdejními místy (dále jen „**Pokladny**“)

Čekárna, Čekárna u 1. nástupiště a Pokladny jsou provozní součástí železniční stanice v souladu s ustanovením § 3 odst. 1 písm. c) a g) vyhlášky č. 76/2017 Sb., o obsahu a rozsahu služeb poskytovaných dopravci provozovatelem dráhy a provozovatelem zařízení služeb (dále jen „**vyhláška č. 76/2017**“), jako prováděcího předpisu dle § 23d odst. 5 zákona č. 266/1994 Sb., o dráhách, ve znění pozdějších předpisů (dále jen „**zákon o dráhách**“). Poskytování prostor a služeb Čekárny a poskytování prostor pro služby prodeje cestovních a rezervačních dokladů představuje **základní službu** podle § 23d zákona o dráhách a odst. 2 přílohy II. směrnice Evropského parlamentu a Rady 2012/34/EU ze dne 21. listopadu 2012, o vytvoření jednotného evropského železničního prostoru.

Nad rámec výše uvedených provozních součástí zpoplatňuje BNSD rovněž vnitřní prostory nádražní budovy, tedy prostory mimo jednotlivé obchodní jednotky, které jsou v interiéru nádražní budovy (dále jen „**Společné prostory**“).

Tento Popis zařízení služeb je zveřejněn na portálu společnosti BNSD (<http://www.bnsd.cz/>).

Brno new station development a.s.

IČ: 27723607, DIČ: CZ27723607 Benešova 703/21, Brno, 602 00 www.bnsd.cz,  
email: bnsd@bnsd.cz datová schránka: gcvc8zu



## 1.2 Provozovatel zařízení služeb

Provozovatelem té části zařízení služeb, železniční stanice Brno hlavní nádraží, v níž se nachází Čekárna, čekárna u 1. nástupiště a Pokladny a té části, které jsou Společnými prostory, je BNSD.

K přidělení kapacity jiných provozních součástí tohoto zařízení služeb, než jsou Čekárna, Čekárna u 1. nástupiště, Pokladny a Společné prostory nebo k čerpání služeb v nich poskytovaných, je třeba podat samostatnou žádost konkrétnímu provozovateli daných provozních součástí zařízení služeb.

Název organizace:	Brno new station development a.s.
Právní forma:	akciová společnost
Předseda správní rady:	Ing. Ivo Vrzal, den vzniku funkce 26. září 2017
Sídlo organizace:	Benešova 703/21, Brno-město, 602 00 Brno
Identifikační číslo:	27723607
Datum vzniku:	16.03.2007
E-mail:	bnsd@bnsd.cz (pro otázky zařízení služeb)

V případě komunikace prostřednictvím poštovních zásilek slouží adresa sídla jako korespondenční.

Pro více informací navštivte webové stránky BNSD <http://www.bnsd.cz/>

Aktuální výpis z Obchodního rejstříku je k dispozici [zde](#).

## 1.3 Platnost a změny

Tento dokument platí ode dne zveřejnění. Aktualizace dokumentu se provádí podle potřeby zpravidla k prvnímu dni kalendářního měsíce. Aktuální (konsolidované) znění dokumentu je vždy zveřejněno na portálu BNSD (<http://www.bnsd.cz/>).



## 2 SLUŽBY

---

### 2.1 Prostory Čekárny, Čekárny u 1. nástupiště a Pokladen

BNSD ve stanici osobní přepravy Brno hlavní nádraží poskytuje dopravcům prostory a služby Čekárny, Čekárny u 1. nástupiště a prostory Pokladen na základě dopravcem (žadatelem) samostatně podané žádosti o poskytnutí kapacity konkrétní provozní součásti, a to za podmínek a postupem dle tohoto Popisu. Součástí prostor Čekárny nebo Pokladen není jakákoliv součást Společných prostor (srov. bod 2.2 níže). V celém procesu rozhodování o přidělení kapacity konkrétní provozní součásti (prostoru) bude BNSD dbát o ochranu citlivých a obchodních údajů poskytnutých ve výše uvedeném procesu dopravní.

### 2.2 Společné prostory

Každý dopravce osobní (drážní železniční) dopravy, který žádá o přidělení kapacity Čekárny, Čekárny u 1. nástupiště a/nebo Pokladen, je povinen nejpozději současně s touto žádostí požádat si o přidělení kapacity Společných prostor.

Každý dopravce osobní (drážní železniční) dopravy, který v železniční stanici Brno hl.n. využívá nebo provozuje provozní součást železniční stanice ve smyslu § 3 odst. 1 Vyhlášky č. 76/2017, jejímž provozovatelem není společnost BNSD, nebo jímž provozovaný spoj (vlak) v železniční stanici Brno hlavní nádraží zastavuje pro nástup a/nebo výstup cestujících, je povinen požádat o přidělení kapacity Společných prostor a uzavřít se společností BNSD Smlouvu o užívání těchto prostor v celém jejich zpoplatněném rozsahu (viz bod 3.5. tohoto Popisu), jelikož tyto využívají jeho cestující a jde o součást zařízení služeb. Pro žádosti o využívání těchto prostor a pro uzavření smlouvy platí i v tomto případě postup podle části 6. tohoto Popisu.

Žádná část železniční stanice Brno hl.n., která je v tomto Popisu uváděna jako součást Společných prostor, není zpoplatňována jako součást dráhy a to ani společností BNSD, ani Správou železnic s.o. jakožto provozovatelem dráhy celostátní, ani jinou osobou, která by byla provozovatelem dráhy či zařízení služeb.

## 3 POPIS ZAŘÍZENÍ SLUŽEB

---

### 3.1 Seznam všech lokalit

Toto zařízení se vyskytuje jen v jedné lokalitě a sice v budově č.p. 418 nacházející se na pozemcích parc. č. 283 a parc. č. 284/1 v katastrálním území Město Brno, obec Brno. GPS souřadnice umístění zařízení služeb je 49.1908° N, 16.6126° E.

### 3.2 Lokalita

Železniční stanice Brno hl. nádraží – hlavní výpravní budova (dále jen „**Budova**“). Zařízení se nachází na celostátní dráze, držitelem úředního povolení k provozování této dráhy je Správa železnic, s.o.

### 3.3 Čekárna a Čekárna u 1. nástupiště

Čekárna se nachází v přízemí hlavní výpravní budovy v prostorách interně označených jako OP082, OP083, OP084, OP085, OP086, OP087 a OP088, o celkové výměře 142,88 m<sup>2</sup>, v pravém křídle výpravní budovy, jak jsou tyto zachyceny v Příloze č. 1 tohoto popisu zařízení služeb. Podrobnější údaje o Čekárně jsou obsaženy v Příloze č. 2 k tomuto Popisu. Uvedené prostory prochází v roce 2024 revitalizací. Revitalizační práce mohou být dokončovány začátkem roku 2025, s účinností pro období jízdního řádu na období 2024/2025 (tj. od 15.12.2024) je dopravce oprávněn žádat o kapacitu Čekárny za podmínky, že nebude bránit dokončení revitalizačních prací a akceptuje omezení v užívání Čekárny vyplývající z aktuálního stavu revitalizace, které může mít podobu využití čekárny přechodně v menším rozsahu, případně po nezbytně nutnou dobu bez využití některých zařízení a dodávek (elektřina, umyvadla apod.).

Čekárnu u 1. nástupiště představují prostory - soubor místností o celkové výměře 133,20 m<sup>2</sup>. Umístění je zachyceno v nákresu, jež tvoří Přílohu č. 7 tohoto Popisu. Podrobnější údaje o Čekárně u 1. nástupiště jsou obsaženy v Příloze č. 8 k tomuto Popisu. Není-li Čekárna u 1. nástupiště využívána konkrétním dopravcem, je součástí Společných prostor a uplatní se na ni ty části tohoto Popisu, jež upravují používání Společných prostor, a to do doby, než bude přidělena konkrétnímu dopravci k plnění funkcí čekárny.

Doprovce, jemuž je přidělena kapacita Čekárny nebo Čekárny u 1. nástupiště, je oprávněn využívat Čekárnu nebo Čekárnu u 1. nástupiště pouze k čerpání služby čekárny v rozsahu bezprostředně souvisejícím s provozováním drážní osobní dopravy. Službou čekárny se rozumí využívání prostoru některé výše uvedené čekárny k čekání cestujících na vlak dopravce za využití zde umístěného mobiliáře, případně k poskytování informací cestujícím zaměstnanci





doprovce, pokud se dopravce rozhodne tyto služby v čekárně poskytovat. Dopravce může dle svého uvážení využívat Čekárnu nebo Čekárnu u 1. nástupiště k prodeji cestovních a rezervačních dokladů pouze pro drážní osobní dopravu v souladu se svým předmětem činnosti a předmětem podnikání a se svým oprávněním k této činnosti, který je uveden ve výpisu z obchodního rejstříku. Jiné činnosti, zejména činnosti mající konkurenční povahu ve vztahu k jiným uživatelům železniční stanice Brno hl.n. (především provozování prodeje pultového, samoobslužného nebo stánkového prodeje potravinářského zboží, zejména masa, uzenin, mléčných výrobků, ovoce, zeleniny, lahůdek, chleba a pečiva, mražených potravin, kávy jako síťový prodejce, tisku, teplých a studených nápojů a jiného občerstvení, umístování reklamy, prodeje jiných jízdních dokladů než dokladů pro osobní železniční dopravu atd.), kteří nejsou železničními dopravci, smí dopravce v prostoru Čekárny či Čekárna u 1. nástupiště provozovat jen se souhlasem společnosti BNSD a za tržních podmínek. Bez ohledu na výše řečené smí dopravce v prostorách Čekárny nebo Čekárny u 1. nástupiště podávat svým cestujícím zdarma teplé a studené nápoje a drobné občerstvení a zdarma cestujícím nabízet tisk, je rovněž oprávněn propagovat v prostorách čekárny své služby železniční osobní dopravy. Porušení tohoto zákazu, stejně jako jiných povinností dopravce bude ve smlouvě na užívání Čekárny či Čekárny u 1. nástupiště sankcionováno smluvní pokutou a po dopravci bude požadována náhrada škody. Označení Čekárny a Čekárny u 1.nástupiště musí svým rozsahem odpovídat označení obdobných prostor jiných dopravců v železniční stanici Brno hl.n.

### 3.4 Pokladny

Prostor pro služby prodeje cestovních a rezervačních dokladů se nachází v rámci Budovy v přízemí odjezdové haly výpravní budovy vedle vstupu na první nástupiště vlevo při pohledu od schodiště, s hlavním vstupem z ulice Nádražní. Výměra prostoru Pokladen činí 17,34 m<sup>2</sup>.

Umístění a dispozice Pokladen jsou zachyceny v nákresu, jež tvoří Přílohu č. 3 tohoto Popisu. Podrobnější údaje o Čekárně jsou obsaženy v Příloze č. 4 k tomuto Popisu.

Dopravce bude využívat Pokladny k prodeji cestovních a rezervačních dokladů pouze pro drážní osobní dopravu v souladu se svým předmětem činnosti a předmětem podnikání a se svým oprávněním k této činnosti, který je uveden ve výpisu z obchodního rejstříku. Jiné činnosti, zejména činnosti mající konkurenční povahu ve vztahu k jiným uživatelům železniční stanice Brno hl.n. (především provozování prodeje či bezplatného poskytování pultového, samoobslužného nebo stánkového prodeje potravinářského zboží, zejména masa, uzenin, mléčných výrobků, ovoce, zeleniny, lahůdek, chleba a pečiva, mražených potravin, kávy jako síťový prodejce, tisku, teplých a studených nápojů a jiného občerstvení, umístování reklamy, prodeje jiných jízdních dokladů než dokladů pro osobní železniční dopravu atd.), kteří nejsou železničními dopravci, smí dopravce v prostoru Pokladen provozovat jen se souhlasem



společnosti BNSD a za tržních podmínek. Porušení tohoto zákazu, stejně jako jiných povinností dopravce bude ve smlouvě na užívání Pokladen sankcionováno smluvní pokutou a po dopravci bude požadována náhrada škody. Označení Pokladen musí svým rozsahem odpovídat označení obdobných prostor jiných dopravců v železniční stanici Brno hl.n.

### 3.5 Společné prostory

K využívání Společných prostor a jejich vybavení jsou oprávněni pouze cestující dopravce, který má na užívání Společných prostor uzavřenou smlouvu. Vstup do Společných prostor je možný přímo z ulice Nádražní několika vchody, případně od parkoviště v této ulici přes 1. nástupiště nebo z městského podchodu. Celková zpoplatněná plocha společných prostor činí 843 m<sup>2</sup> a je zakreslena v nákresu, který tvoří Přílohu č. 5 tohoto Popisu. Vybavení společných prostor potom tvoří Přílohu č. 6 tohoto Popisu. Rozsah společných prostor, rozsah zpoplatněné plochy i vybavení společných prostor se může v průběhu času měnit. O této změně budou dopravci informováni vždy s předstihem.

### 3.6 Provozní doba zařízení služeb železniční stanice Brno hlavní nádraží

Po-Ne: 00:00 – 01:00  
02:15 – 24:00

Doprovce je oprávněn v případě, že mu bude kapacita určité provozní součásti zařízení služeb přidělena, přizpůsobit otevírací dobu prostor Čekárny, Čekárny u 1. nástupiště a Pokladen svým potřebám, avšak vždy v rámci provozní doby železniční stanice Brno hlavní nádraží, či její části. Provozní doba železniční stanice může být jednostranně měněna. V jiných časech, než je provozní doba železniční stanice, nejsou cestující dopravců oprávněni do Budovy vstupovat.

### 3.7 Technické vybavení

#### 3.7.1 Čekárna a Čekárna u 1. nástupiště

Technické vybavení Čekárny je blíže specifikováno v příslušné Příloze č. 2 tohoto Popisu, v případě Čekárny u 1. nástupiště je tato specifikace obsažena v příloze č. 8 tohoto Popisu. BNSD poskytne dopravci prostory Čekárny v technickém stavu popsaném v uvedené příloze a v nich poskytované služby. Uvedené přílohy též stanoví možnosti pro instalaci nadstandardních zařízení, pokud si tato zařízení s předchozím výslovným souhlasem společnosti BNSD obstará dopravce. V prostorách Čekárny i Čekárny u 1. nástupiště je zajištěna dodávka elektrické energie. V prostoru Čekárny u 1. nástupiště není k dispozici hygienické zařízení (toaleta, umyvadla). Cestující mohou využít veřejné toalety v hale nádražní budovy za podmínek stanovených provozovatelem uvedeného sociálního zařízení. Sociální zařízení může být do



Čekárny u 1. nástupiště instalováno dopravcem s předchozím výslovným souhlasem společnosti BNSD v souladu s přílohou č. 8 tohoto Popisu jako nadstandardní zařízení.

### **3.7.2 Pokladny**

Technické vybavení Pokladen je blíže specifikováno v příslušné Příloze č. 4 tohoto Popisu. BNSD poskytuje pouze vhodné prostory pro služby prodeje cestovních a rezervačních dokladů. Příloha č. 4 též stanoví možnosti pro instalaci nadstandardních zařízení, jejichž instalaci je ovšem třeba předchozí souhlas společnosti BNSD. V prostorách je zajištěna dodávka elektrické energie.

### **3.7.3 Společné prostory**

Technické vybavení společných prostor je popsáno v Příloze č. 6 tohoto Popisu. S ohledem na velikost Společných prostor se nepředpokládá, že by měla být jejich kapacita dopravci zcela vyčerpána.

## **4 CENY**

---

### **4.1 Informace o cenách**

Ceny uvedené v této kapitole jsou uvedeny bez DPH.

### **4.2 Cena za poskytnutí prostoru Čekárny a Pokladen**

Cena za poskytnutí konkrétní provozní součásti Čekárny, Čekárny u 1. nástupiště a/nebo Pokladen je hrazena měsíčně předem, a to vždy nejpozději do desátého (10.) dne příslušného kalendářního měsíce, který předchází měsíci, za který je cena za poskytnutí prostoru hrazena na základě Provozovatelem vystavené faktury nebo splátkového kalendáře. Je-li kapacita určité provozní součásti (Čekárny nebo Pokladen) přidělena tak, že doba přidělení začíná nebo končí v jiný den, než je začátek a konec kalendářního měsíce, bude cena za užití provozní součásti dopravcem hrazena za poměrnou část kalendářního měsíce, kdy má kapacitu přidělenou, v termínu pro úhradu ceny za daný kalendářní měsíc.

V ceně nejsou zahrnuty ceny na plnění spojená nebo související s užíváním prostor (dodávky el. Energie, vody, tepla atp.), která si může dopravce zajistit ujednáním s poskytovateli takových plnění, v opačném případě bude tato plnění zajištěna ze strany BNSD u poskytovatele a za podmínek dle jejího vlastního uvážení a cena (či zálohy na ní) bude přeúčtována dopravci.

Pokud uživatel prostor v průběhu platnosti téhož jízdního řádu podruhé neuhradí cenu za jejich užívání řádně a/nebo včas, je BNSD oprávněna požadovat záruku v podobě jednorázového



zaplacení souhrnné ceny za celé zbývající období až do konce platnosti dotčeného jízdního řádu, a pokud tuto záruku uživatel neposkytne, je BNSD oprávněna užívání prostor s okamžitou účinností ukončit. V případě, že týž dopravce požádá o předmětné prostory pro kterékoliv další období platnosti jízdního řádu nebo jeho část, je BNSD oprávněna požadovat záruku ve formě jednorázové úhrady souhrnné ceny za užívání těchto prostor za celou dobu platnosti dotčeného jízdního řádu nebo její dopravcem požadovanou část předem, jinak je BNSD oprávněna takového dopravce odmítnout.

Cena užívání Čekárny dopravcem je uvedena v aktuálním Ceníku na stránkách [www.bnsd.cz/volne-prostory](http://www.bnsd.cz/volne-prostory) (dále jen „**Ceník**“)

Cena za užívání Pokladen dopravcem je uvedena v aktuálním Ceníku.

Společnost BNSD je oprávněna v průběhu doby, na níž byla kapacita Pokladen a/nebo Čekárny nebo Čekárny u 1. nástupiště přidělena, navýšit jednostranně cenu za užívání této provozní součásti uvedenou v tomto bodě 4.2., pokud na její straně došlo k navýšení celkových ekonomicky oprávněných nákladů, jež byly zahrnuty do kalkulace ceny podle zákona č. 526/1990 Sb., o cenách a souvisejících předpisů oproti výši těchto nákladů ke dni provedení původní kalkulace přičemž toto navýšení bude odpovídat výsledku kalkulace vycházející z aktuálních nákladů. Takto zvýšená cena je účinná od kalendářního měsíce následujícího po oznámení této změny dopravci.

#### **4.3. Cena za využití Společných prostor**

Cena za užití Společných prostor je hrazena měsíčně předem, a to vždy nejpozději do desátého (10.) dne příslušného kalendářního měsíce, který předchází (i započatému) kalendářnímu měsíci, za který je cena za poskytnutí prostoru hrazena na základě Provozovatelem vystavené faktury nebo splátkového kalendáře.

V ceně jsou již zahrnuty rovněž náklady na plnění spojená nebo související s užíváním Společných prostor, tedy osvětlení. Dopravce tedy není povinen v případě společných prostor činit ohledně elektrické energie žádné další kroky.



Cena užívání Společných prostor za započatý kalendářní měsíc bude vypočtena v případě dopravce, který bude žádat (nebo dle bodu 2.2 tohoto Popisu má povinnost požádat) o přidělení kapacity Společných prostor pro nástup a/nebo výstup cestujících po celou dobu platnosti jízdního řádu podle následujícího vzorce:

$$C = \frac{Cz \times Zr}{13}$$

Kde „C“ je cena za (i započatý) kalendářní měsíc, „Cz“ je cena za jedno zastavení vlaku, která je uvedena v aktuálním Ceníku, „Zr“ je počet všech spojů daného dopravce, které mají dle informací od Správy železnic s.o. v průběhu platnosti daného jízdního řádu zastavit pro nástup a/nebo výstup cestujících v železniční stanici Brno hl.n. v jednom roce (počátek roku spadá v jedno s prvním dnem platnosti jízdního řádu).

V případě žádosti o využití prostor po část období platnosti jízdního řádu se cena za započatý kalendářní měsíc určí podle následujícího vzorce:

$$C = \frac{Cz \times Zo}{Do}$$

kde „C“ je cena za (i započatý) kalendářní měsíc, „Cz“ je cena za jedno zastavení vlaku, „Zo“ je počet všech spojů daného dopravce, které mají dle informací od tohoto dopravce v průběhu daného období zastavit pro nástup a/nebo výstup cestujících v železniční stanici Brno hl.n. a „Do“ je počet započatých kalendářních měsíců v období, na které dopravce o využití společných prostor žádá. Společnost BNSD je oprávněna ověřit si informace o počtu spojů daného dopravce (hodnotu „Zo“) u Správy železnic s.o. či jiným způsobem a případně takto zjištěnou hodnotu použít namísto počtu spojů uváděných daným dopravcem jako hodnotu „Zo“.

Společnost BNSD je oprávněna v průběhu doby, po níž mají být Společné prostory dopravcem na základě smlouvy využívány, navýšit jednostranně cenu za užívání těchto prostor, pokud na její straně došlo k navýšení celkových ekonomicky oprávněných nákladů, jež byly zahrnuty do kalkulace ceny podle zákona č. 526/1990 Sb., o cenách a souvisejících předpisů oproti výši těchto nákladů ke dni provedení původní kalkulace přičemž toto navýšení bude odpovídat výsledku kalkulace vycházející z aktuálních nákladů.

Takto zvýšená cena je účinná od kalendářního měsíce následujícího po oznámení této změny dopravci.

Ve lhůtě 30 dní ode dne ukončení období, po které dopravce Společné prostory využíval, je dopravce oprávněn prokázat BNSD skutečný počet jeho spojů, které za dané období zastavily pro nástup a/nebo výstup cestujících v železniční stanici Brno hl. n. (jako nedostatečný bude



považován důkaz z něžž vyplyne pouze to, které spoje v železniční stanici Brno hl.n. pro nástup a/nebo výstup cestujících oproti plánu nezastavily). Pokud z předložených důkazů vyplyne, že počet těchto spojů byl nižší, než původní plán použitý pro kalkulaci měsíční platby za užívání společných prostor („C“), vrátí BNSD dopravci přeplatek určený jako součin ceny za zastavení vlaku a počtu spojů, které oproti plánu v železniční stanici Brno hl.n. v daném období nezastavily. Pokud dopravce uvedené důkazy v uvedené lhůtě nepředloží, jeho nárok na vrácení přeplatku zaniká.

#### 4.4 Informace o slevách

BNSD nenabízí žádné slevy z ceny za služby poskytovaných v rámci provozních součástí zařízení služeb dle tohoto Popisu.

## 5 PODMÍNKY PŘÍSTUPU

---

### 5.1 Právní požadavky

Na užívání konkrétního prostoru Pokladen a Čekárny, Čekárny u 1. nástupiště a dále na užívání Společných prostor bude uzavřena samostatná smlouva, ve které budou sjednány bližší podmínky pro užívání prostoru Pokladen, a Čekárny, Čekárny u 1. nástupiště (a služeb v čekárnách poskytovaných) a/nebo Společných prostor a také bude obsahovat ujednání o konkrétní výši ceny za poskytnutí prostoru a případně dalších nákladů s užíváním prostoru spojených. Tato smlouva bude uzavřena a kapacita daného prostoru přidělena na dobu platnosti jízdního řádu v případě přidělení kapacity daného prostoru v řádném termínu. V případě mimořádné žádosti bude smlouva uzavřena a kapacita přidělena do konce platnosti aktuálního jízdního řádu. Dopravce je oprávněn využívat konkrétní prostory až na základě takovéto platně uzavřené smlouvy, nikoli pouze na základě oznámení, že mu bude přidělena kapacita těchto prostor. Návrh smlouvy (text smlouvy ve formátu MS Word s požadavkem na doplnění konkrétních údajů dopravce) bude dopravci zaslán spolu s oznámením, jak byla jeho žádost vyřízena podle bodů 6.2.1. a 6.3., a to společně s výzvou, aby tuto smlouvu uzavřel ve lhůtě, kterou mu BNSD stanoví a která nebude kratší než 21 dní ode dne doručení vyrozumění o vyřízení žádosti v případě žádosti učiněné v řádném termínu, u mimořádných žádostí činí tato lhůta 5 pracovních dní. Pokud dopravce smlouvu neuzavře v uvedené lhůtě, má se za to, že o využití přidělené kapacity zařízení služeb nemá nadále zájem, ledaže BNSD dopravci tuto lhůtu jednostranně před jejím vypršením prodlouží, nebo se BNSD a dopravce dohodnou na prodloužení této lhůty.

Smlouva o užívání (i) Čekárny u 1. nástupiště, nebo (ii) Čekárny, nebo (iii) Pokladen je vždy smlouvou závislou ve smyslu § 1727 zákona č. 89/2012 Sb., občanského zákoníku se Smlouvou



o užívání Společných prostor. Vznik, existence a zánik Smlouvy o užívání (i) Čekárny u 1. nástupiště, nebo (ii) Čekárny, nebo (iii) Pokladen je závislý v na trvání smlouvy o užívání Společných prostor.

## 5.2 Technické podmínky

BNSD nestanoví žádné speciální technické podmínky.

## 5.3 Informační systémy

BNSD v současné době nepoužívá pro objednání kapacity provozních součástí speciální informační systém. Stejně tak není třeba, aby dopravce využíval jakékoliv informační systémy BNSD v průběhu poskytování služeb v zařízení služeb ze strany BNSD.

## 5.4 Vybavení prostor Čekárny a Čekárny u 1. nástupiště

Dopravci může být umožněno zajistit v daných prostorách dodávku služeb souvisejících s železniční dopravou z vlastních zdrojů a to za podmínek, že (i) tuto skutečnost uvede v žádosti o přidělení kapacity zařízení služeb včetně specifikace rozsahu, v jakém bude dopravce v zařízení služeb dodávku služeb zajišťovat z vlastních zdrojů, (ii) BNSD tento rozsah a způsob dodávky služeb z vlastních zdrojů schválí a (iii) dopravce bude při takovéto dodávce dbát zájmů společnosti BNSD. V případě, že dopravce své preference nevyjádří, bude Čekárna a Čekárny u 1. nástupiště v rámci poskytování služeb čekárny vybavena dle Přílohy 2 části I. tohoto Popisu (v případě Čekárny u 1. nástupiště podle Přílohy 8 části I. tohoto Popisu), v případě vícero variant vybavení pak ve standardu dle uvážení BNSD.

Doprovce může, pokud se takto rozhodne, v prostoru Čekárny nebo Čekárny u 1. nástupiště prodávat jízdní a rezervační doklady pro drážní dopravu. Prostor čekáren však není prostorem pro služby prodeje cestovních a rezervačních dokladů, tímto prostorem jsou z rozhodnutí BNSD Pokladny. BNSD tedy k zajištění takovýchto služeb dopravci nebude poskytovat součinnost.

K datu ukončení užívání prostor Čekárny nebo Čekárny u 1. nástupiště je dopravce povinen uvést tyto prostory do stavu, ve kterém je převzal s přihlédnutím k obvyklému opotřebení a jím dodané vybavení je povinen odstranit, leda by se s BNSD nebo s následujícím oprávněným uživatelem těchto prostor dohodl přede dnem ukončení jejich užívání jinak.

BNSD neposkytuje v Čekárně ani v Čekárně u 1. nástupiště ani v souvislosti s ní informace související s provozováním drážní dopravy jakožto službu pomocnou ve smyslu § 23g odst. 3 písm. a) zákona o dráhách. Zařízení pro zobrazování cestovních informací jsou k dispozici v nádražní hale.



## 5.5 Vybavení prostor Pokladen

BNSD poskytuje pouze vhodné prostory pro služby prodeje cestovních a rezervačních dokladů. BNSD v žádném případě neposkytuje službu prodeje jízdních a přepravních dokladů jako pomocnou službu ve smyslu § 23g odst. 3 písm. d) zákona o dráhách, z tohoto důvodu není prostor vybaven výpočetní či jinou kancelářskou technikou. Výpočetní techniku zajistí dopravce z vlastních zdrojů a na vlastní náklady.

K datu ukončení užívání prostor je dopravce povinen uvést tyto prostory do stavu, ve kterém je převzal s přihlédnutím k obvyklému opotřebení a jím dodané vybavení je povinen odstranit, leda by se s BNSD nebo s následujícím oprávněným uživatelem těchto prostor dohodl předem ukončení jejich užívání jinak.

## 5.6 Vybavení Společných prostor

Vybavení Společných prostor je stejné pro cestující všech dopravců a je uvedeno v Příloze č. 6 tohoto Popisu. K využívání Společných prostor a jejich vybavení jsou oprávněni pouze cestující dopravce, který má na užívání Společných prostor uzavřenou smlouvu. Žádný dopravce není oprávněn požadovat po BNSD úpravu Společných prostor. Dopravce není oprávněn umísťovat do Společných prostor jakákoliv svá zařízení či jiné movité věci bez souhlasu společnosti BNSD. Ve Společných prostorách není umožněna dodávka služeb z vlastních zdrojů.

# 6 PŘIDĚLOVÁNÍ KAPACITY

---

## 6.1 Požadavky pro přístup k zařízení služeb

Žádosti o přidělení kapacity konkrétního prostoru (Čekárny, Čekárny u 1. nástupiště, Pokladen nebo Společných prostor) podává dopravce **elektronicky e-mailem na adresu bnsd@bnsd.cz**. Dopravce žádá na jím požadované období vždy pouze o přidělení veškeré kapacity provozní součásti zařízení služeb (Čekárny, Čekárny u 1. nástupiště a Pokladen). V případě Společných prostor dopravce žádá pouze o kapacitu těchto prostor (a to v celém rozsahu zpoplatňované plochy, jen o část Společných prostor žádat nelze), jelikož se nepředpokládá její vyčerpání.

Žádost musí být podána v českém jazyce.

Žádost (dále též objednávka) musí obsahovat alespoň následující údaje:

- a. Identifikační údaje žadatele (obchodní název, IČO a DIČ, korespondenční adresa vč. elektronické adresy, telefonní kontakty).





- b. Kontaktní údaje osoby žadatele oprávněné podat objednávku na poskytnutí prostoru Čekárny, Čekárny u 1. nástupiště a Pokladen, nebo Společných prostor uvedeného v tomto Popisu. Osobou oprávněnou podat objednávku je osoba uvedená v obchodním rejstříku nebo osoba určená žadatelem disponující plnou mocí (kopii plné moci je třeba přiložit k žádosti).
- c. Označení místa – žadatel uvede specifikaci požadovaného prostoru, které chce žadatel ze strany BNSD poskytnout.
- d. Období – kapacitu konkrétního prostoru je možné přidělit jen na dobu určitou, a to maximálně na dobu platnosti jízdního řádu – dopravce uvede v žádosti dobu od/do na které chce prostor ze strany BNSD poskytnout, a to ať už bude dopravce požadovat užití prostoru na dobu platnosti příslušného jízdního řádu, nebo případně i na dobu kratší než na dobu platnosti příslušného jízdního řádu.
- e. Prohlášení, zda si dopravce požádal či požádá o přidělení kapacity dráhy, s uvedením, pro jaké období jízdního řádu, případně, že mu již byla kapacita s upřesněním období platnosti jízdního řádu SŽ přidělena.
- f. Zda se kapacita zařízení služeb požaduje pro přepravní služby poskytované na základě smlouvy o veřejných službách v přepravě cestujících, a pokud ano, kdo je objednatelem.
- g. V případě žádosti o kapacitu Čekárny, Čekárny u 1. nástupiště a Pokladen též žádost o přidělení kapacity Společných prostor, případně sdělení, že dopravce má již smlouvu na Společné prostory uzavřenou a číslo smlouvy.
- h. V případě žádosti o využívání Společných prostor v kratším období než je platnost jízdního řádu předpokládaný počet spojů (vlaků) zastavujících v železniční stanici Brno hl.n. pro nástup a/nebo výstup cestujících za dané období, na které je kapacita Společných prostor požadována.
- i. Podpis osoby oprávněné podat tuto objednávku.

BNSD potvrdí přijetí žádosti bez zbytečného odkladu. V souladu s pravidly obsaženými v tomto Popisu a v právních předpisech zahájí proces posouzení přijatých žádostí (poptávky) a volné kapacity (nabídky) a rozhodne transparentním a nediskriminačním způsobem v souladu s tímto Popisem o vyřízení doručených žádostí.



## **6.2 Termíny pro podání Žádosti o přístup k Pokladnám, Čekárně, Čekárně u 1. nástupiště nebo Společným prostorám v případě žádosti o přidělení kapacity na dobu platnosti nového jízdního řádu (žádost v řádném termínu)**

Žádosti o přidělení kapacity konkrétního prostoru (Čekárny, Čekárny u 1. nástupiště Pokladen nebo Společných prostor) pro dobu platnosti nadcházejícího jízdního řádu musí být podány nejpozději **do dne 30. září** předcházejícího začátku období platnosti jízdního řádu, na jehož období dopravce o přidělení kapacity žádá.

Za čas podání žádosti se rozumí čas doručení e-mailu s žádostí do příslušné e-mailové schránky uvedené v odst. 6.1. tohoto Popisu. V případě zaslání žádosti s neúplnými údaji stanovenými tímto Popisem bude o tomto informován žadatel a bude vyzván k doplnění chybějících informací, a to současně s přiměřenou lhůtou pro jejich předložení, která však nesmí skončit později než **5. října** daného kalendářního roku. V případě, že doplňující údaje budou předloženy ve stanovené lhůtě, za čas podání žádosti se pak rozumí čas doručení tohoto doplnění a tímto okamžikem se bude považovat žádost žadatele za žádost s úplnými údaji. Nebudou-li tyto informace předloženy ve lhůtě uvedené ve výzvě k doplnění žádosti, žádost bude zamítnuta.

### **6.2.1 Vyřízení žádosti - v případě žádosti o přidělení kapacity Čekárny, Čekárny u 1. nástupiště nebo Pokladen na dobu platnosti nového jízdního řádu (žádost v řádném termínu)**

BNSD posoudí veškeré bezvadné žádosti o přidělení kapacity Pokladen a/nebo Čekárny nebo Čekárny u 1. nástupiště došlé do 30. září příslušného kalendářního roku (případně doplněné v termínu k odstranění nedostatků) a tyto žádosti vyřídí **do 10. října** téhož kalendářního roku. V případě kladného vyřízení žádosti dopravce bude dopravci rezervována požadovaná kapacita provozní součásti zařízení služeb a s dopravcem bude uzavřena smlouva o užívání na celé požadované období, na jejímž základě mu bude kapacita přidělena.

Při posuzování doručených žádostí o přidělení volných kapacit postupuje BNSD vůči všem dopravcům nediskriminačně. V případě konfliktů dvou a více žádostí se BNSD nejprve pokusí o dohodu s dopravci postupem dle čl. 10 Nařízení (EU) č. 2017/2177. V případě, že k dohodě nedojde, BNSD přidělí kapacitu dopravci, v jehož prospěch výlučně svědčí kritérium uvedené v následujícím pořadí dříve (kritéria jsou dle váhy řazena sestupně):

1. Dopravce má na požadované období přidělenou kapacitu dráhy.
2. O kapacitu příslušné provozní součásti zařízení služeb žádá dopravce, který tuto provozní součást využívá na základě stávající smlouvy.
3. O kapacitu příslušné provozní součásti zařízení služeb žádá dopravce, který chce v dané provozní součásti provozovat služby s využitím vlastních zdrojů.



4. Je zde předpoklad, že některý dopravce bude danou provozní součástí zařízení služeb používat po delší období.
5. Dřívější datum podání řádné žádosti o kapacitu provozní součásti zařízení služeb.
6. Kapacita zařízení služeb se požaduje pro přepravní služby poskytované na základě smlouvy o veřejných službách v přepravě cestujících vlaky nadregionálního nebo mezinárodního charakteru.
7. Kapacita zařízení služeb se požaduje pro přepravní služby poskytované na základě smlouvy o veřejných službách v přepravě cestujících vlaky v územním obvodu kraje.
8. Kapacita zařízení služeb se požaduje pro přepravní služby poskytované na základě smlouvy o veřejných službách v přepravě cestujících vlaky v územním obvodu obce.
9. Kapacita zařízení služeb se požaduje pro pravidelnou mezistátní osobní dopravu.
10. Kapacita zařízení služeb se požaduje pro pravidelnou vnitrostátní osobní dopravu.

Výsledek rozhodnutí sdělí BNSD dopravci v písemné podobě (elektronicky e-mailem).

Postupem podle bodů 6.2 a 6.2.1. se postupuje obdobně i v případě, že dopravce žádá o přidělení kapacity provozní součásti zařízení služeb (Čekárny, Čekárny u 1. nástupiště nebo Pokladen) se začátkem využívání těchto provozních součástí a služeb v nich poskytovaných ke dni počátku platnosti jízdního řádu, avšak pouze pro část doby jeho platnosti. V takovém případě však BNSD vždy v případě kolize žádostí, kterou se nepodaří vyřešit dohodou s žádajícími dopravci postupem dle čl. 10 Nařízení (EU) č. 2017/2177 upřednostní žádost o přidělení kapacity provozní součásti zařízení služeb na celou dobu platnosti jízdního řádu před žádostí na část období jeho platnosti. V případě žádostí pro období o stejné délce pak BNSD postupuje obdobně podle kritérií výše uvedených pod body 1.-10.

#### **6.2.2 Vyřízení žádosti - v případě žádosti o přidělení kapacity Společných prostor na dobu platnosti nového jízdního řádu (žádost v řádném termínu)**

BNSD posoudí veškeré bezvadné žádosti o přidělení kapacity Společných prostor došlé do 30. září příslušného kalendářního roku a tyto žádosti vyřídí do 10. října téhož kalendářního roku. V případě žádosti, již dopravce žádá o užívání Společných prostor a jež splňuje formální náležitosti dle bodu 6.1 tohoto Popisu, BNSD takovéto bezvadné žádosti co do přidělení Společných prostor vyhoví a dopravci bude rezervována požadovaná kapacita Společných prostor, přičemž s dopravcem bude uzavřena smlouva o užívání Společných prostor na celé požadované období,

na jejímž základě mu bude kapacita přidělena. V případě Společných prostor se neuplatní koordinační postup dle čl. 10 Nařízení (EU) č. 2017/2177, ani kritéria přednosti.

### **6.3 Termíny pro podání (mimořádné) žádosti o přístup k Pokladnám, Čekárně u 1. nástupiště a Čekárně v případě žádosti o přidělení kapacity v období platnosti jízdního řádu a na její část**

Dopravce je oprávněn podat žádost o přidělení volné kapacity prostor Čekárny, Čekárny u 1. nástupiště nebo Pokladen též po uplynutí termínu pro podání žádosti v řádném termínu a a/nebo v období platnosti jízdního řádu na období části jeho platnosti. Žádosti musí být podány (i) nejpozději jeden měsíc před termínem prvního požadovaného použití dané provozní součásti zařízení služeb, pokud jde o žádost o přidělení Čekárny nebo Čekárny u 1. nástupiště a tento prostor čekárny nebyl předtím využíván výlučně jediným dopravcem, ale byl provozován jako sdílený a žadatel zde zamýšlí poskytovat služby z vlastních zdrojů (poskytování služeb z vlastních zdrojů podléhá souhlasu BNSD; uvedený termín je potřebný pro stavební a administrativní uzpůsobení Čekárny nebo Čekárny u 1. nástupiště pro využití jediným dopravcem), (ii) nejpozději 20 pracovních dní před termínem prvního požadovaného použití dané provozní součásti zařízení služeb, pokud jde o žádost o přidělení Pokladen nebo o žádost o Čekárnu v jiných případech než uvedených výše pod bodem (i), přičemž BNSD může vyhovět i žádosti nepodané v těchto termínech, pokud tomu nebrání stavební, technické, administrativní či právní překážky.

Pro vyloučení pochybností BNSD uvádí, že rovněž v tomto případě je třeba spojit žádost o přidělení kapacity Pokladen, Čekárny nebo Čekárny u 1. nástupiště s žádostí o přidělení kapacity Společných prostor.

Ohledně odstranění vad žádosti platí obdobně pravidla uvedená v bodě 6.2. BNSD takovou žádost vyřídí do 3 pracovních dní od doručení žádosti, ne však dříve než po uplynutí lhůty pro vyřízení žádosti v řádném termínu, pokud je BNSD povinna takovéto žádosti v řádném termínu vyřídít a rovněž ne dříve, než po uplynutí lhůty, kterou BNSD stanovila k uzavření smlouvy žadateli, který podal žádost v řádném termínu. V případě kladného vyřízení žádosti dopravce bude dopravci rezervována požadovaná kapacita provozní součásti zařízení služeb a s dopravcem bude uzavřena smlouva o užívání na celé požadované období, nejdéle však do doby konce platnosti aktuálního jízdního řádu, na jejímž základě mu bude kapacita na dané období přidělena. Pokud dopravce žádá o kapacitu, která již byla platně přidělena jinému žadateli dříve, BNSD v konzultaci s dopravcem, jemuž byla kapacita přidělena, zváží, zda by nebylo možné žádosti vyhovět. Pokud bude možné žádosti vyhovět za změněných podmínek, BNSD se souhlasem žadatele s touto změnou rezervuje žadateli kapacitu v tomto rozsahu. Pokud změna možná není, nebo žadatel se změnou nesouhlasí, BNSD žádost zamítne, ledaže dopravce v žádosti uvede, že žádá alternativně jen o tu část kapacity, která je po dobu platnosti jízdního řádu k dispozici.



V případě kolize mimořádných žádostí postupuje BNSD obdobně podle bodu 6.2.1. s tím rozdílem, že v případě, kdy se nepodaří dosáhnout mezi dopravci dohody, bude kapacita přidělena tomu z nich, jehož žádost byla podána dříve. V případě podání žádostí ve stejný okamžik postupuje BNSD podle pravidel uvedených v bodech 1.-10. bodu 6.2.1. V případě kolize žádosti podané v řádném termínu a mimořádné žádosti upřednostní BNSD vždy v rozsahu kolize žadatele, který podal žádost v řádném termínu.

#### **6.4 Termíny pro podání (mimořádné) žádosti o přístup ke Společným prostorám v případě žádosti o přidělení kapacity v období platnosti jízdního řádu a na její část**

Dopravce je oprávněn podat žádost o přidělení kapacity Společných prostor též po uplynutí termínu pro podání žádosti v řádném termínu a/nebo v období platnosti jízdního řádu na období části jeho platnosti. Dopravci, který podal žádost jen na část platnosti jízdního řádu, bude ovšem účtována cena za tu část období platnosti jízdního řádu zpětně, ve které dopravce v železniční stanici Brno hl.n. využíval nebo provozoval provozní součást železniční stanice ve smyslu § 3 odst. 1 Vyhlášky č. 76/2017 (jejímž provozovatelem nebyla společnost BNSD) nebo ve které jím provozované spoje (vlaky) v železniční stanici Brno hlavní nádraží zastavovaly pro nástup a/nebo výstup cestujících. Ohledně odstranění vad žádosti platí obdobně pravidla uvedená v bodě 6.2. BNSD takovou žádost vyřídí do 3 pracovních dní od doručení žádosti, ne však dříve než po uplynutí lhůty pro vyřízení žádosti v řádném termínu, pokud je BNSD povinna takovéto žádosti v řádném termínu vyřídit. V případě žádosti, již dopravce žádá o užívání Společných prostor a jež splňuje formální náležitosti dle bodu 6.1 tohoto Popisu, BNSD takovéto bezvadné žádosti co do přidělení Společných prostor vyhoví a dopravci bude rezervována požadovaná kapacita Společných prostor, přičemž s dopravcem bude uzavřena smlouva o užívání Společných prostor na celé požadované období, na jejímž základě mu bude kapacita přidělena.

V případě Společných prostor se neuplatní koordinační postup dle čl. 10 Nařízení (EU) č. 2017/2177, ani kritéria přednosti.

#### **6.5 Informace o dostupné kapacitě a výlukách**

Informace o dostupné kapacitě a výlukách zařízení služeb a jeho provozních součástí budou sděleny prostřednictvím emailové adresy bnsd@bnsd.cz.

#### **6.6 Spolupráce mezi provozovatelem zařízení služeb a provozovatelem dráhy**

Správa železnic, s. o. je přidělcem kapacity na celostátní dráze, na niž se nachází zařízení služeb, kde BNSD jako provozovatel zařízení služeb poskytuje prostory v tomto Popisu popsaných provozních součástí.

**Brno new station development a.s.**

IČ: 27723607, DIČ: CZ27723607 Benešova 703/21, Brno, 602 00 www.bnsd.cz,  
email: bnsd@bnsd.cz datová schránka: gcvc8zu



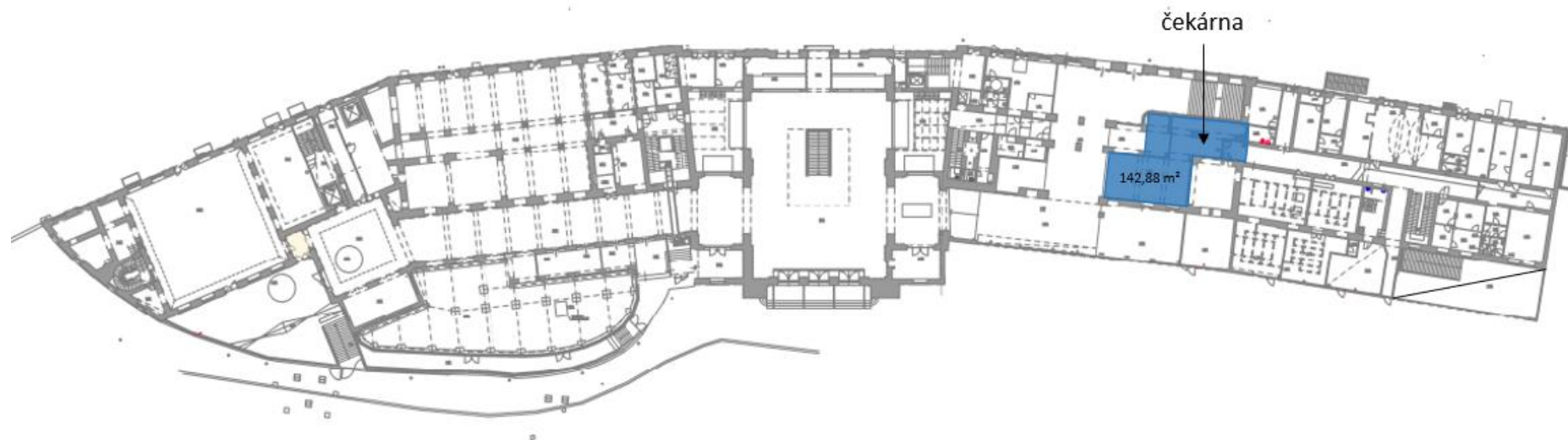
Společnost BNSD a Správa železnic, s. o. postupují v souladu s Nájemní smlouvou uzavřenou mezi společnostmi BNSD a vlastníkem majetku tvořícího železniční dopravní cestu - České dráhy, a. s., kdy Správě železnic, s. o. svědčí právo hospodařit s tímto majetkem a současně tak plní funkci vlastníka celostátní dráhy; rovněž postupují v souladu s platnými právními předpisy a veškeré kroky činí ve vzájemné spolupráci a kooperaci.

V Brně, dne 11.12.2024

## Příloha č. 1

### Umístění Čekárny

■ Provozní součást zařízení služeb – čekárna



## **Příloha č. 2**

### *Vybavení Čekárny*

#### **Část I. Základní vybavení Čekárny:**

<b>Sílnoproud</b>	1x přívod min. 32A, jištění, elektroměr, rozvaděč, osvětlení podle předpisů, napájení VZT, zásuvky
<b>VZT</b>	Stávající jednotka. Rozvody po jednotce přiznané, výústky
<b>Vytápění</b>	Není
<b>Chlad</b>	Není
<b>Voda</b>	1x DN25, vodoměr, WC, umyvadlo (stávající)
<b>Kanalizace splašková</b>	Stávající kanalizace, napojení na zařizovací předměty
<b>Kanalizace tuková</b>	Není
<b>Slaboproudy</b>	EPS 1. vrstva, ERO. NO mimo jednotku
<b>Povrchy: podlaha/stěny/strop</b>	Podlaha: stávající očištěná kamenná dlažba Stěny: stávající omítka hladká, výmalba, stávající kamenný obklad Strop: stávající vyspravený, podvěšená stávající ležatá kanalizace, bez podhledu. Odstraněná stará kabeláž
<b>Vstup</b>	Stávající automatické dveře z příjezdové haly
<b>Generální klíč</b>	Dveře na hranici jednotky
<b>Mobiliář</b>	12 míst k sezení ve standardu dle uvážení BNSD
<b>Použité zkratky:</b>	<b>NO</b> (nouzové osvětlení) <b>EPS</b> (Elektrická požární singalizace) <b>ERO</b> (Evakuační rozhlas)



**Část II. Nadstandardní zařízení instalované na náklady dopravce nad rámec regulované ceny (instalace jednotlivých zařízení podléhá předchozímu schválení Provozovatele zařízení služeb)**

**Oblast**

**WC, umyvadlo, sprcha (vyžadovány obklady, sanita)**

**Vzduchotechnika**

**Dveřní clona**

**Klimatizace**

**Topení**

**Podhled pod stropem (nutná 2. vrstva EPS)**

**Další dispoziční dělení (nutnost generálního klíče)**

**Data**

**Designové osvětlení**

**Detaily**

Pro personál, může být využíváno cestujícími na základě rozhodnutí dopravce

Umožní kromě lepší výměny vzduchu i dotápění. Jinak větrání okny a provozem dveří

V zimě zabrání tepelným únikům při otevření dveří, může dotápět prostor, zejména v okolí dveří

Chlazení vzduchu v létě

Možnost napojení na objektovou teplou vodu

Vizuální záležitost. Podhledem se sníží vizuální světlost místnosti o cca 70cm. Je možno integrovat světla, ventilaci, klimatizaci, vytápěcí jednotky

Lze vytvořit libovolné množství místností (ale bude nutné ZSPD)

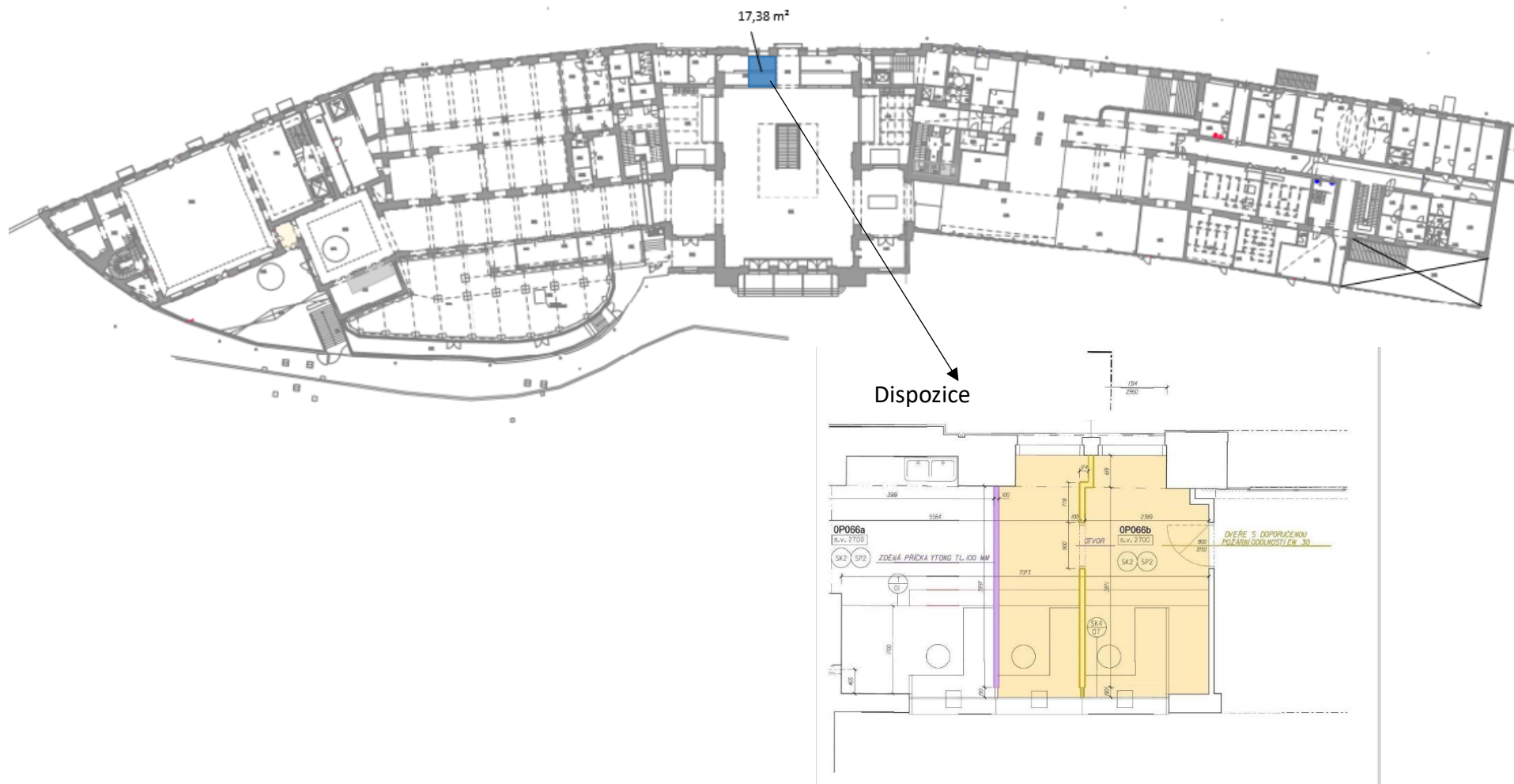
Pro cestující a pro pokladnu/informační pult

Varianty s podhledem i bez podhledu

### Příloha č. 3

#### Umístění a dispozice Pokladen

■ Provozní součásti zařízení služeb - pokladny (provozované BNSD), o které se mohou přihlásit dopravci





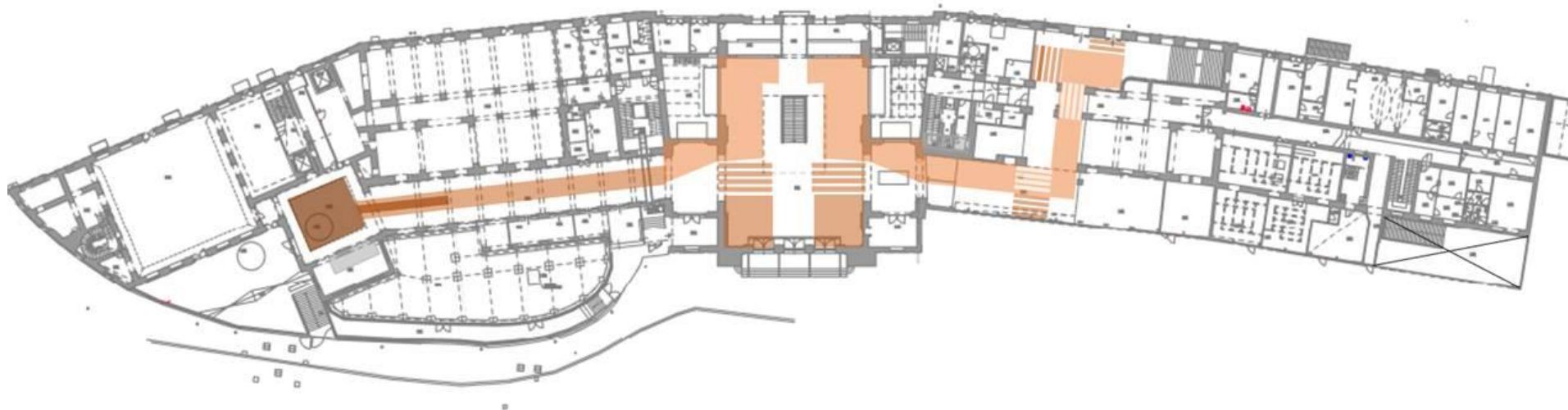
**Příloha č. 4**  
*Vybavení Pokladen*

1. Vestavěný stůl/pult 2x
2. Klimatizace s ovladačem Samsung
3. Zdvojená dřevěná podlaha 2x
4. Zásuvky silnoproud
5. Zásuvky slaboproud
6. Osvětlení, vypínače
7. Příčka mezi prostory Pokladen
8. Příčka mezi Pokladnami a pokladnou ČD
9. Interiérové dveře vstupní 1x
10. Kazetový podhled
11. Odpad pro odvod kondenzátu klimatizace
12. Vzduchotechnika
13. EPS
14. Radiátor
15. Zárubeň
16. Dlažba, PVC, soklíky
17. Výmalba
18. Kamenná přepážka se sklem, otočnou miskou a mikrofonem 2x

## Příloha č. 5

*Zákres Společných prostor  
Výpravní budova žst. Brno, hl. nádraží - 1. NP*

-  Součást zařízení služeb – společné prostory
-  Součást zařízení služeb – společné prostory k sezení



## **Příloha č. 6**

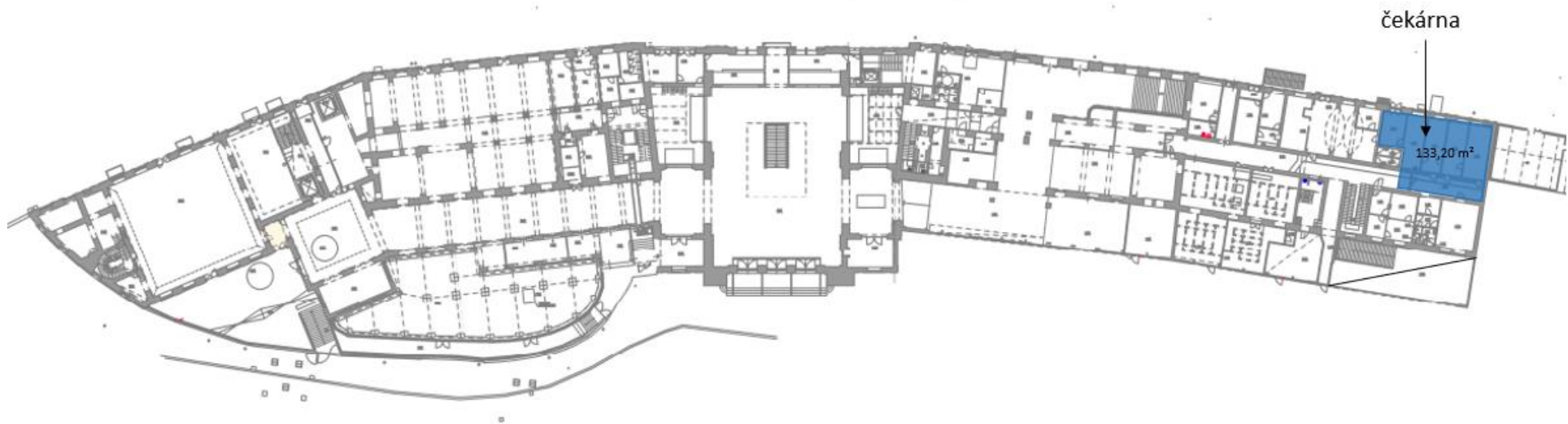
### *Vybavení společných prostor*

1. Osvětlení
2. Místa k sezení (počet 54)
3. Odpadkové koše
4. Přístup k veřejnému hygienickému zázemí
5. Přístup ke službám jiných subjektů přímo ve Společných prostorech (bankomaty etc.) nebo přes Společné prostory (obchody, kavárny etc.).
6. Společné prostory nejsou vytápěny
7. Prostory jsou hlídány bezpečnostní agenturou a pravidelně uklízeny

## Příloha č. 7

### Umístění Čekárny u prvního nástupiště

■ Provozní součást zařízení služeb – čekárna



## Příloha č. 8

### Vybavení Čekárny u prvního nástupiště

#### Část I. Základní vybavení Čekárny:

<b>Silnoproud</b>	3x Přívod 35A, 3x Jištění, 3x Elektroměr. Rozvody po jednotce před stěnou, zásuvky, světla, rozvaděč, oživení, revize, uvedení do provozu, průkaz způsobilosti
<b>VZT</b>	Prostupy obvodovou stěnou a střechou přístřešku. Krycí mřížky do exteriéru na stěnách.
<b>Vytápění</b>	3x Připojovací bod pod stropem, 3x kalorimetr. Fancoily, rozvody po jednotce před stěnou, oživení, tlakové zkoušky, uvedení do provozu
<b>Chlad</b>	Prostupy obvodovou stěnou a střechou přístřešku, přípojka pro odvod kondenzátu
<b>Voda</b>	Jen studená, 3x vodoměr, 3x DN25
<b>Kanalizace splašková</b>	Kanalizace 3x DN110
<b>Kanalizace tuková</b>	Není
<b>Slaboproudy</b>	EPS 1. vrstva, ERO, NO mimo jednotku, NO v jednotce. Objektové není propojeno s fitoutovým
<b>Povrchy: podlaha/stěny/strop</b>	Podlaha Betonová mazanina na úroveň -15mm od čisté podlahy; stěny omítka hladká; strop stávající vyspravený, podvěšená stávající ležatá kanalizace. Dlažba, výmalba
<b>Vstup</b>	3x dvoukřídlové otevíravé dveře z 1. nástupiště + servisní vstupy z interiérové chodby dle projektu
<b>Generální klíč</b>	Dveře na hranici jednotky
<b>Mobiliář</b>	12 míst k sezení ve standardu dle uvážení BNSD

#### Použité zkratky:

**NO** (nouzové osvětlení)

**EPS** (Elektrická požární signalizace)

**ERO** (Evakuační rozhlas)

**Část II. Nadstandardní zařízení nad rámec regulované ceny instalované na náklady dopravce (instalace jednotlivých zařízení podléhá předchozímu schválení Provozovatele zařízení služeb)**

**Oblast**

**WC, umyvadlo, sprcha (vyžadovány obklady, sanita)**

**Vzduchotechnika**

**Dveřní clona**

**Klimatizace**

**Podhled pod stropem (nutná 2. vrstva EPS)**

**Další dispoziční dělení (nutnost generálního klíče)**

**Data**

**Designové osvětlení**

**Detaily**

Pro personál, pro cestující na základ rozhodnutí dopravce

Umožní kromě lepší výměny vzduchu i dotápění. Jinak větrání okny a provozem dveří

V zimě zabrání tepelným únikům při otevření dveří, může dotápět prostor, zejména v okolí dveří

Chlazení vzduchu v létě

Vizuální záležitost. Podhledem se sníží vizuální světlost místnosti o cca 70cm. Je možno integrovat světla, ventilaci, klimatizaci, vytápěcí jednotky

Lze vytvořit libovolné množství místností (ale bude nutné ZSPD)

Pro cestující a pro pokladnu/informační pult

Varianty s podhledem i bez podhledu